

## نقش اعتبارات بهسازی مسکن روستایی در توسعه روستاها (مطالعه‌ی موردی: دهستان ابرغان؛ شهرستان سراب)

صیاد ایرانی هریس\*<sup>۱</sup>، جعفر ابادری<sup>۲</sup>

۱- دکتری جغرافیا و برنامه ریزی شهری، پژوهشگر دانشگاه عالی دفاع ملی، تهران، ایران

۲- کارشناسی ارشد جغرافیا و برنامه ریزی شهری، دانشگاه پیام نور، ایران

تاریخ دریافت مقاله: ۱۳۹۸/۰۷/۲۲ تاریخ پذیرش مقاله: ۱۳۹۸/۰۹/۲۸

### چکیده:

هدف توسعه فعال نمودن نقش تولیدی روستا، درآمدزایی و اشتغال آفرینی با حفظ محیط زیست برای روستاییان می‌باشد. در این راستا پروژه‌های اعتبارات راهکاری عملی برای به حرکت درآمدن منابع اقتصادی و اجتماعی است تا نهایتاً به ایجاد فرصت‌های اشتغال، تولید و تأمین نیازهای اساسی و کاهش نابرابریها فقر منجر گردد و تخصیص اعتبارات به مردم نواحی روستایی و مشارکت فعال این قشر عظیم با بهره‌برداری از منابع طبیعی با توجه به محدودیت‌های محیطی می‌تواند در راستای رسیدن جوامع روستایی به توسعه، گام بردارد. اعتبارات بهسازی مسکن همسو با اهدافی چون احداث مسکن مقاوم، تأمین مسکن متناسب با نیاز روستاییان، حفظ هویت و سیمای عمومی روستاها و نظایر اینها به روستاییان پرداخت می‌شود.

این تحقیق بر آن است تا به بررسی نقش اعتبارات بهسازی با رویکرد بهسازی مسکن روستایی در توسعه روستایی در دهستان ابرغان بپردازد. برای این منظور ۱۸۵ نفر از بین گیرندگان وام و اعتبارات مسکن به عنوان نمونه انتخاب و اطلاعات مربوط به آنها از طریق پرسشنامه و مصاحبه جمع‌آوری گردید و در نهایت فرضیات نیز از طریق آزمون t تک نمونه‌ای و اسپیرمن به مورد تحلیل گذاشته شد. برای سنجش تأثیر عوامل در نظر گرفته شده بر اشتغال غیرکشاورزی از آزمون فریدمن و جهت نشان دادن میزان این تأثیرات از رگرسیون چند متغیره استفاده گردید. نتایج نشان می‌دهد که اعتبارات بهسازی باعث توانمندی جمعیت روستایی دهستان ابرغان و ایجاد اشتغال و افزایش درآمد گردیده است، همچنین بین اعتبارات بهسازی و ایجاد فالیتهای جنبی و تثبیت جمعیت در نواحی روستایی رابطه معناداری وجود دارد و در نهایت اینکه در جامعه مورد مطالعه، سرمایه‌گذاری، تحصیلات و هدفمندی یارانه‌ها به ترتیب بیشترین تأثیر را در اعتبارات بهسازی دارند. بنابراین پرداخت اعتبارات مسکن، ضمن ایجاد توانمندی و رضایتمندی روستاییان در ماندگاری و تثبیت جمعیت در روستاها نیز موثر است. برای بهبود درآمد روستاییان و بالا بردن درآمد روستاییان، تنوع بخشی به اقتصاد روستایی باید مورد توجه قرار گیرد.

**واژه‌های کلیدی:** اعتبارات خرد، توسعه روستایی، مسکن روستایی، دهستان ابرغان شهرستان سراب

## مقدمه:

برخورداری از خدمات مختلف رفاهی و تسهیلات اجتماعی، فرهنگی و بهداشتی از اساسی‌ترین شاخصهای توسعه در هر واحد برنامه‌ریزی و به ویژه مناطق روستایی است. (خداپناه، ۱۳۸۸، ۱). جوامع روستایی در زمینه‌های مختلف توسعه، همواره با مشکلات فراوانی مواجه هستند. بخش مهمی از این مشکلات به دلیل کمبود یا نبود سرمایه و اعتبارات لازم برای این امر است. مشکلات ناشی از عدم توسعه روستایی به گونه‌ای نیست که بتوان آن را به یک روستا یا چند نقطه روستایی محدود کرد، بلکه دامنه تأثیرگذاری آن شهرهای کوچک و بزرگ را نیز دربر می‌گیرد و اینگونه است که بسیاری از معضلات که امروزه جامعه شهری با آن روبروست ریشه در نابسامانی توسعه روستایی دارد و بر این اساس مسئولان را بر آن داشته است که برای برطرف کردن آنها چاره‌ای بیندیشند. یکی از این چاره‌اندیشیها دادن اعتبارات به جوامع روستایی است تا بتوان فقر اقتصادی و درپی آن فقر فرهنگی و اجتماعی را از چهره روستاها زدود. به منظور رفع فقر از جامعه روستایی و نیز توانمندسازی روستاییان اعتبارات روستایی در بخشهای کشاورزی، دامی، مسکن، بهداشت و... به روستاییان داده می‌شود که در اکثر موارد ضمن ایجاد رضایت و توانمندی موجب تمایل جمعیت برای ماندگاری در روستاها می‌گردد. دهستان ابرغان با مساحت تقریبی ۳۹۶.۴ کیلومترمربع و با دارا بودن ۲۵ نقطه روستایی، و جمعیتی بالغ بر ۱۲۲۳۷ نفر است که از نظر اقتصادی روستاهای واقع در این دهستان، بیشترین بخش فعالیت را در بخش کشاورزی و دامداری به خود اختصاص داده است. اما از نظر ساختار مسکونی اکثراً با بافت مسکونی نامطلوب مواجه است. که این عامل منجر به مهاجرت در دهه‌های اخیر از این شهرستان و بالاخص از این دهستان گردیده است. در این مقاله به نقش اعتبارات بهسازی در راستای توسعه روستاهای واقع در این دهستان پرداخته می‌شود و سعی بر آن است که به تحلیل علمی از میزان تأثیرگذاری این عامل بر روند توسعه روستاها پرداخته شود و هدف اصلی آن ارزیابی میزان تأثیر اعتبارات بهسازی در زمینه توسعه و فقرزدایی و توانمندسازی روستاهای دهستان ابرغان بوده است.

## بیان و تعریف مسئله:

در دودهمی اخیر در بسیاری از کشورها اعطای اعتبارات را راهکاری مناسب برای ایجاد فرصتهای شغلی جدید به ویژه فعالیتهای خوداشتغالی جهت مقابله با فقر، مهاجرت و توانمندسازی افراد در مناطق روستایی و کم درآمد مطرح شده است و برخی کشورها از جمله بنگلادش، مالزی، اندونزی، هند و... در این زمینه به توفیقهای چشمگیری دست یافته‌اند چنین تجربه‌ای در کشورهای گوناگون بیانگر اثر این نوع اعتبارات و تسهیلات بر کاهش نابرابریها و فقر از طریق ایجاد فرصتهای شغلی جدید می‌باشد در زمان حاضر در کشور ما یکی از مهمترین برنامه‌های اجرایی که سبب توانمندشدن روستاها می‌گردد دادن اعتبارات مالی لازم به روستاها برای سرمایه‌گذاری مختلف توسعه‌ای و ایجاد فرصتهای شغلی و اقتصادی است و از آنجایی که یکی از مسائل و مشکلات روستاهای کشور نابسامانی وضع کالبدی و کیفیت نامناسب مسکن روستایی است (رضوانی، ۱۳۸۳، ۱۵۱) و از جمله اعتباراتی که با سرمایه‌گذاری بخش دولتی به

روستاییان داده می‌شود اعتبارات مقاوم سازی مسکن روستایی است. توجه به مقوله مقاوم سازی واحدهای مسکونی روستایی از سال ۱۳۸۴ در برنامه چهارم توسعه در ادامه‌ی طرح بهسازی مساکن روستایی که از سال ۱۳۷۴ به وسیله‌ی بنیاد مسکن انقلاب اسلامی به منظور ارتقای سطح ایمنی، بهداشتی، رفاه و آسایش روستاییان آغاز شد به طورگسترده و با حمایت دولت با نگرشی جدیدتر و وسیعتر مورد توجه قرار گرفته است (بنیاد مسکن انقلاب اسلامی، ۱۳۸۶، ۲۵). هدف این طرح ارتقا و بهبود کیفیت مساکن روستایی است ضرورت این طرح از آنجا نشأت می‌گیرد که اغلب روستاییان در منازل ناکافی و با وسایل تهویه ناقص و تاریک زندگی می‌کنند و در واقع نامناسب بودن وضعیت بهداشت مسکن روستایی مسئله‌ای بسیار جدی است (مطیعی لنگرودی، ۱۳۸۶، ۱۰۰). به علاوه مقاوم نبودن مساکن روستایی در برابر سوانح و مخاطرات طبیعی همچون سیل و زلزله، رانش زمین، طوفان و نظایر اینها و استفاده از مصالح کم‌دوام و به‌ویژه عدم رعایت ضوابط فنی در ساخت و ساز مسکن نقش عمده‌ای در این زمینه دارد (رضوانی، ۱۳۸۳، ۱۶۴).

بر اساس مطالعات صورت گرفته، روستاهای دهستان ابرغان از نظر کالبدی و فیزیکی دچار مسائل عدیده‌ای هستند. بر همین اساس توجه به مسأله‌ی بهسازی مسکن از طریق اعتبارات اهمیت پیدا می‌کند روستاهای واقع در این دهستان از نظر وضعیت سکونت در خانه‌هایی با بهداشت نامناسب و غیرمقاوم سکنی گزیده‌اند. بنابراین توجه به مسأله‌ی مسکن در دهستان، توجه مسئولین را می‌طلبد. اعتبارات با هدف بهسازی در صورتی که به صورت صحیح و عادلانه توزیع گردد می‌تواند تا حدودی چاره‌گشای این‌گونه مناطق باشد.

### اهمیت و ضرورت تحقیق:

توجه به مسئله‌ی اشتغال روستایی و پتانسیل‌های کشاورزی و غیرکشاورزی مناطق روستایی از بعد اجتماعی و اقتصادی آثار مثبت زیادی به همراه خواهد داشت، اول اینکه تعادل جمعیتی را در کشور سامان می‌بخشد و دوم توجه به بخشهای سه‌گانه اقتصادی (کشاورزی، صنعت و خدمات) را به صورت سامان‌مندی تنظیم می‌کند، سوم اینکه بازده اقتصادی پتانسیلهای کشاورزی و غیرکشاورزی روستاییان ساکن در هوای آزاد و طبیعت زیبای روستا ضمن دخالت در سرنوشت اقتصادی کشور، افراد آزاد و آزاده‌ی شاغل روستا بار می‌آورد و از ایجاد شغل‌های انگلی و کاذب و پدیده‌ی زاغه‌نشینی و حاشیه‌نشینی در شهر جلوگیری می‌کند. شاید یکی از فواید اصلی آن استقرار صنایع در نقاط مختلف کشور و آرایش فضایی نواحی صنعتی باشد که اقتصاد فضا را نیز ساماندهی می‌کند.

### مبانی نظری تحقیق:

طرح بهسازی روستایی طرح جامعی است که با انجام آن ضمن بررسیهای اقتصادی-اجتماعی در سطح دهستان و روستاهای حوزه نفوذ با محوریت مرکز دهستان، به امر سطح‌بندی خدمات اجتماعی و زیربنایی در سطح دهستان پرداخته می‌شود و هدف از آن را می‌توان ایجاد شرایط مناسب و فراهم نمودن بستری شایسته برای زندگی

سالم و مولد در روستا دانست که با تأکید بر اصلاح موجودیت فیزیکی روستا به منظور بهبود عملکرد سیستم روستا و با در نظر گرفتن استعدادهای محلی و منطقه‌ای در قالب سیاستها و برنامه‌های دولتی به اجرا گذاشته می‌شود (رضوانی، ۱۳۸۳، ۱۵۶). جهت نوسازی و بهسازی مسکن روستایی، بنیاد مسکن انقلاب اسلامی از طریق ارائه‌ی تسهیلات بانکی تا سقف فردی ۱۰۰ میلیون ریال در سال (اعتبارات سال ۱۳۹۰) از محل قانون بودجه و ارائه‌ی طرحهای مناسب مسکن روستایی و شهرهای زیر ۱۲۰۰۰ نفر جمعیت و اعمال نظارت لازم طرح ویژه بهسازی و نوسازی مسکن روستایی را اجرا می‌نماید. مجموع دوره ساخت (دوره مشارکت مدنی) و دوره بازپرداخت اقساط (دوره فروش اقساطی) ۱۸۰ ماه می‌باشد که حداکثر دوره ساخت ۱۸ ماه تعیین (قابل تمدید تا ۳۶ ماه) و مابقی به عنوان دوره فروش اقساطی منظور می‌گردد. بازپرداخت وام بصورت اقساط یک ساله، در صورت درخواست و تمایل متقاضی شش ماهه، سه ماهه، و ماهانه از روستائیان اخذ خواهد شد.

**اعتبار:** کلمه اعتبار معانی زیادی دارد اما در لغت به معنی اعتماد و قول، منزلت و آبروست و معنی اصطلاحی آن عبارت است از اطمینانی که، بانک یا موسسه‌ای به شاخص ابراز نموده تا مبلغی از سرمایه‌ی خود را در اختیار او قرار دهد (مهدی نادری، ۱۳۸۱، ۳۵).

**اعتبارات خرد:** تامین مالی خرد به معنای ارائه‌ی وام‌هایی با مبالغ کم و با وثیقه‌ی ناچیز به قشرهای کم‌درآمد است (چابکرو و همکاران، ۱۳۸۴، ۲). کمیسیون اجتماعی و اقتصادی سازمان ملل هدف از اعطای اعتبارات خرد به روستائیان را فقرزدایی، ایجاد اشتغال، درآمدزایی، توسعه اجتماعی و ترویج و آموزش کشاورزی، افزایش خودکفایی و حفظ عزت نفس روستائیان می‌داند (حسن زاده و همکاران، ۱۳۸۵، ۴۷). اعتبارات به عنوان راهبردی در توسعه اقتصادی با هدف گسترش دسترسی زنان و مردان کم درآمد به منابع اعتباری برای بهبود وضعیت اقتصادی و اجتماعی آنهاست که در قالب برنامه‌های اعتبار پس‌انداز طرح‌ریزی می‌گردد.

#### توسعه:

هدف کلی از توسعه روستایی در ممالک در حال توسعه قبل از هر چیز ارتقای پایگاه اجتماعی خود است از طریق ایجاد منابعی برای معیشت اقتصادی در مناطق روستایی از طریق فراهم کردن امکانات جدید اشتغال توسط بهره‌برداری بهینه از منابع محلی و توزیع مساوی درآمدهای حاصله از تلاشهای انجام شده در مسیر توسعه، بوجود آوردن یک نظام کارآمد برای ارائه‌ی خدمات اقتصادی، اجتماعی و شهری و سرانجام جلوگیری از مهاجرت به شهرها که الگوهای سنتی خویشاوندان موجود در جامعه و اساس زندگی اجتماعی محلی را در معرض نابودی قرار می‌دهد. امروزه توسعه، همپای زندگی بهتر تلقی می‌شود، توسعه همان رشد اقتصادی نیست بلکه مفهومی فراتر از رشد اقتصادی دارد زیرا توسعه جریانی چندبعدی است و برداشت صرفاً اقتصادی از توسعه مناسب‌ترین نسخه جهت طرح ساختاری جدید از روابط مرکز-پیرامونی در راستای حفظ سلطه، طی سالهای بعد از جنگ جهانی دوم بوده است (پاپلی

یزدی، ابراهیمی، ۱۳۸۶، ۳۲). هدف از توسعه روستایی ایجاد شرایط مطلوب پایدار در تمام ابعاد اقتصادی و اجتماعی و جز آن در محیطهای روستایی است که در نهایت باید به بهبود و ارتقای کیفیت زندگی و معیشت گروههای مختلف جامعه روستایی بینجامد و فرصتها و امکانات مطلوب را برای زندگی مناسب و شایسته در محیط روستا برای ساکنان آن فراهم سازد توسعه روستایی باید ریشه در روستا و ویژگیهای طبیعی واجتماعی آن و همچنین در فرآیند کلی توسعه ملی داشته باشد (نوری نایینی، ۱۲، ۱۳۸۴). در اهمیت توسعه روستایی فریدمن و ویتز از صاحب نظران مکتب روهوت اینگونه عنوان می کنند که توسعه ملی در گرو توسعه روستایی است (ازکیا، غفاری، ۲۰، ۱۳۸۳). مایکل تودارو معتقد بر این است که: اگر قرار است توسعه ای انجام گیرد و خود مستمر باشد باید به طور اعم از مناطق روستایی و به طور اخص از بخش کشاورزی آغاز شود (آسایش، حسین، ۱۳۸۶، ۵). توسعه شهرها در گرو توسعه روستاهاست و بستر این توسعه در گام نخست ایجاد مساکن برای این بخش می باشد. از سویی با توجه به شرایط نامطلوب اقتصادی - معیشتی و فقر مالی در روستاها که منجر به ناتوانی در تأمین نیازهای اساسی، عدم سرمایه گذاری در زمینه های تولیدی و اشتغالزایی، پس انداز کردن و تشدید مهاجرتها شده است هرگونه پایدارسازی فرآیند توسعه در روستاها بدون پیش فرض گرفتن توانمندسازی و کاهش فقر نامحتمل است براین اساس برنامه های جدید توسعه روستایی بیش از هر چیز مبتنی بر دو اصل توانمندسازی روستاییان و فقرزدایی از روستاهاست. (سازمان شهرداریها و دهیاریها، ۲۷۳، ۱۳۸۸). برخی صاحب نظران معتقدند مهمترین علل مهاجرت انگیزه های اقتصادی است (بنی فاطمه، ۱۳۷۶، ۵۱) (مطیعی لنگرودی، ۱۳۷۷، ۵). آنان معتقدند در بسیاری از مناطق روستایی خالی شدن جمعیت روستایی به خاطر نبود فرصت برای ایجاد درآمد است (ظاهرخانی، ۱۵ و ۱۳۷۹، ۸). مهاجرت نسبت به تفاوت درآمد مورد انتظار با درآمد واقعی در شهر و واکنش روستاست (تودارو، ۱۳۷۸، ۳۹۳). در واقع بعد از عوامل اقتصادی نداشتن امکانات رفاهی نظیر بهداشت، مدرسه و غیره از عوامل دیگر می باشند. در این میان تحصیلات جوانان روستایی از جمله عوامل اجتماعی و فرهنگی است که جوانان را آماده می سازد تا به راحتی ترک دیار کنند و بدین ترتیب کاهش فاصله ی فرهنگی بین شهر و روستا بر کاهش جمعیت روستا می افزاید (لهسایی زاده، ۱۳۶۸، ۲۲۲). فقر در جوامع روستایی از مهمترین عللی است که باعث تشدید روند مهاجرتها ی روستایی می شود و یکی از مسائلی است که باعث توجه خاصی به توسعه روستایی در سطح جهان شده است (عمادی، ۱۳۸۴، ۲۹۱) در میان شیوه های مداخله دولت در کاهش فقر روستایی می توان به سیاستهای دادن اعتبارات به جامعه روستایی اشاره کرد در کشور ما سرمایه گذاری عمرانی، خدماتی، رفاهی و مانند اینها و نیز تخصیص اعتبارات از سوی دولت انجام می شود که در واقع تلاشی به منظور ایجاد فرصتهای مناسب برای توسعه روستایی است که می تواند تأثیراتی به صورت مستقیم و غیرمستقیم بر کاهش فقر بگذارند. تأثیرات مستقیم شامل منافی است که از طریق سرمایه گذاری در امور اشتغالزایی و برنامه های رفاهی نصیب فقرا می شود. و تأثیرات غیرمستقیم زمانی به وجود می آید که سرمایه گذاری ها در زیرساخت های روستایی موجب افزایش تحقیقات کشاورزی، بهداشت و آموزش روستاییان، رشد کشاورزی و غیرکشاورزی شوند و فرصتهای شغلی و درآمدزایی را برای روستاییان فقیر به همراه آورند (ترکمانی، جمالی مقدم، ۱۷۰، ۱۳۸۴-۱۶۹). اعتبارات در جامعه روستایی از ابتدای حیات

روستایی وجود داشته است. منابع غیررسمی گرفتن اعتبارات شامل مالک، سلف‌خرها و رباخواران‌اند و منابع رسمی نیز بانکها یا منابعی هستند که در سیاستهای دولت اعتبار کشاورزی را فراهم می‌آورند (طالب، ۱۳۷۲، ۵۴ و ۵۸). اعتبارات باعث تقویت فرآیند سرمایه‌گذاری و پس‌انداز در روستاها می‌شوند و به عنوان ابزاری برای رشد درآمد و کاهش فقر مطرح‌اند که از دهه ۱۹۸۰ بدین‌سو از طرحهای اعتباری به‌مثابه روشی برای کاهش فقر دفاع شده است (یارون و همکاران، ۱۳۸۱، ۹۹). سازمان ملل سال ۲۰۰۵ را به‌عنوان سال سرمایه‌گذاری‌های خرد اعلام کرد با این ایده که به مردم کمک خواهند کرد تا از فقر رهایی یابند (PeeSmets، ۲۰۰۶، ۵۹۵). که دارای اهدافی چون توانمندسازی محرومان، فقرستیزی، عدالت محوری و کمک به فعالیتهای تولیدی و خوداشتغالی و فرصت‌آفرینی برای فعالیتهای سودآور و پایدار هستند (نوری نائینی، ۱۳۸۴، ۸). از جمله مؤسساتی که در تأمین منابع مالی خرد نقش تعیین‌کننده‌ای در کشور داشته است بانک کشاورزی و بانک مسکن است که از همان آغاز در تأمین منابع مالی و توانمندسازی روستاییان تلاش کرده است (سجادی، ۱۳۸۴، ۳۳۷).

دهستان ابرغان با دارا بودن پتانسیلهای بالای کشاورزی و دامداری با برنامه‌ریزی آمایشی و ایجاد صنایع مرتبط با محصولات زراعی و دامی، و با سرمایه‌گذاری بخش دولتی و حمایت از بخش خصوصی می‌تواند ضمن نگهداشت جمعیت روستایی و افزایش درآمد روستاییان و افزایش بهره‌وری نیروی کار در اقتصاد منطقه نیز نقش مهمی ایفا کند.

مسکن یکی از شاخصهای پراهمیت توسعه در ابعاد مختلف اقتصادی، معیشتی و اجتماعی و فرهنگی است مسکن مناسب ضمن تأمین نیازهای فردی و اجتماعی باعث بهبود کیفیت زندگی فردی و خانوادگی و اجتماعی می‌شود و در واقع مفهومی فراتر از سرپناه را دارد در روستاها به علت بی‌توجهی به شاخصهای کمی و کیفی مسکن و همچنین در دسترس بودن زمین برای ساخت مسکن، مشکلات موجود در این موضوع، کمتر مورد توجه قرار گرفته است. اعتبارات مسکن در کشور ما در چارچوب طرح ملی مقاوم‌سازی مسکن روستایی طی برنامه‌های چهارم و پنجم توسعه آغاز شده و دنبال می‌شود بسیاری از روستاییان در نقاط مختلف کشور طی چند مرحله که از اجرای طرح می‌گذرد تحت حمایت این طرح قرار گرفته و اعتبارات مسکن را دریافت کرده‌اند بررسی حاصل از تأثیرگذارهای حاصل از این طرح در جنبه‌های گوناگون می‌تواند به موفقیت بیشتر طرح کمک کند. آسیب‌پذیری سرپناه روستایی در برابر سوانح به علت کیفیت پایین ساخت وسازها از مهمترین عامل در دامن زدن به فقر روستایی است که هر ساله اندوخته و سرمایه‌ی خانوارهای روستایی را هدر می‌دهد و عاملی برای تشدید مهاجرت‌هاست (حقوق‌شناس و مشهدی موسی پور، ۱۳۷۵، ۵۱۵) با تمام کاستی‌ها و نواقصی که در بخش مسکن روستایی وجود دارد، توجه به مسکن روستایی تاکنون مورد غفلت قرار گرفته و اختصاص اعتبار به طور خاص به این بخش بسیار اندک بوده است. اعتبارات در بخش مسکن روستایی به صورت سامان یافته در برنامه چهارم مطرح بوده، به خاطر عدم تمایل بانکها برای وام‌دهی به روستاییان، یا ناتوانی روستاییان در معرفی ضامن و همچنین عواملی از این دست، این طرحها در حد مناسب و مطلوبی اجرا نمی‌شده است. روستاییان با توجه به شرایط اقتصادی‌شان اکثراً در تأمین این هزینه با مشکلاتی مواجه‌اند. لزوم سرمایه‌گذاری و

اعتباردهی به مسکن روستایی از سوی دولت، با توجه به ضعف بنیه اقتصادی روستاییان در ساخت مسکن مقاوم الزامی به نظر می‌رسد. تنگناهای مالی در روستاهای کشور اجازه ساخت و ساز مطابق با آیین نامه‌های اجرایی ساختمان مقاوم را نمی‌دهد و بنابراین سیاستهای مالی دولت در بخش مسکن باید به این امر توجه داشته باشد. در کشور ما سیاستهای تأمین زمین برای خانه‌سازی، تأمین مالی، ایجاد تعاونی و مسکن حمایتی می‌بایست از جمله تدابیر نظام برنامه‌ریزی برای مسکن‌دار شدن نیازمندان باشد. (شفاعت، ۱۳۸۵، ۱۴۱).

### مشمولین طرح جهت استفاده از تسهیلات و خدمات طرح:

الف) متقاضیانی که واحد مسکونی آنها در اجرای طرحهای هادی روستایی و اصلاح معابر روستایی قرار داشته و تمام یا بخش عمده‌ای از بنای مسکونی آنها تخریب گردیده یا تخریب خواهد شد.

ب) متقاضیانی که درخواست وام نوسازی (مقاوم سازی) واحد مسکونی خود را داشته و دارای سند مالکیت مسکونی روستایی می‌باشند.

پ) متقاضیانی که واحد مسکونی آنها در روستاهایی که در مناطق سانحه‌خیز قرار گرفته است.

ت) متقاضیانی که واحد مسکونی آنها به لحاظ استقرار در بستر نامناسب نظیر حریم مسیله‌ها و رودخانه‌ها، شیب تند (رانس زمین و ...) قرار گرفته و نیاز به جابجایی دارند.

ث) متقاضیانی که در روستاهای مستعد توسعه ساکن می‌باشند.

ج) متقاضیانی که در روستاهای دارای جاذبه گردشگری ساکن می‌باشند.

چ) متقاضیانی که واحد مسکونی آنها کم‌دوام یا غیرمقاوم بوده و تقاضای تخریب و نوسازی واحد خود را دارند.

ح) روستائینی که بعلت نداشتن واحد مسکونی (زوج جوان و ...) و یا پائین بودن کیفیت واحد مسکونی‌شان قصد دارند در زمینی که مالک آن هستند نسبت به احداث بنای جدید اقدام نمایند.

خ) متقاضیانی که در اجرای طرحهای تفکیک و واگذاری زمین روستایی بنیاد مسکن انقلاب اسلامی و سایر طرحهای اسکان جمعیت روستایی مایلند نسبت به احداث واحد مسکونی جدید اقدام نمایند.

د) مجموعه سازان مسکن (بیش از ۴ واحد مسکونی) به شرط تأیید طرح پیشنهادی تا ۵۰ واحد مسکونی توسط بنیاد مسکن انقلاب اسلامی استان و تأیید طرح پیشنهادی بیشتر از ۵۰ واحد مسکونی توسط دفتر مسکن روستایی مرکز.

**اهداف تحقیق:**

ارزیابی میزان تأثیر اعتبارات بهسازی در زمینه توسعه و فقرزدایی و توانمندسازی روستاهای دهستان ابرغان

**فرضیات:**

- به نظر می‌رسد اعتبارات بهسازی در نواحی روستایی سبب ایجاد اشتغال و افزایش درآمد و توانمندی جمعیت گردیده است.

- به نظر می‌رسد بین اعتبارات بهسازی و ایجاد فعالیتهای جنبی و ماندگاری و تثبیت جمعیت در نواحی روستایی رابطه‌ی معناداری وجود دارد.

**روش تحقیق:**

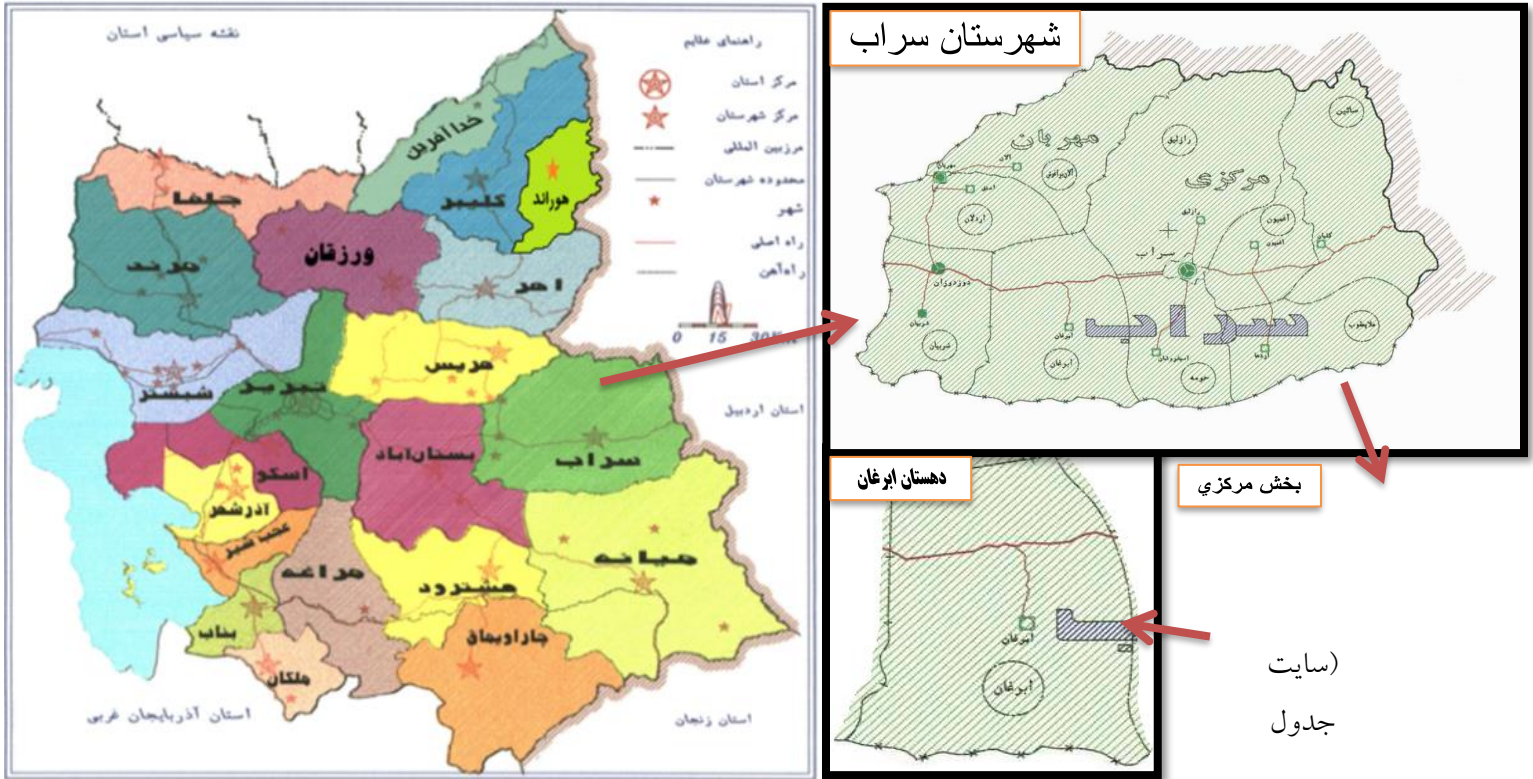
این پژوهش از نظر روش، توصیفی-تحلیلی بوده و برای انجام آن نخست مطالعات اکتشافی به صورت کتابخانه‌ای و بازدید مقدماتی و مطالعه میدانی با استفاده از ابزارهای تحقیق انجام گرفت. جمع‌آوری اطلاعات منابع کتابخانه‌ای و پرسشنامه‌ای بوده است. جامعه‌ی آماری مورد مطالعه روستاییان دهستان ابرغان بودند. در این تحقیق از فرمول کوکران برای تعیین حجم نمونه استفاده کردیم. از مجموع ۳۲۸۴ خانوار ساکن دهستان ابرغان ۳۵۴ مورد به عنوان جامعه آماری استفاده کننده از وام که از این تعداد ۱۸۵ مورد به عنوان حجم نمونه تعیین و پرسشنامه مربوطه به صورت تصادفی در سطح روستاهای دهستان تکمیل و جهت کمی کردن از روش مقیاس‌سازی استفاده گردید. تحلیل یافته‌ها با استفاده از روشهای تشریحی و کمی و با تکیه بر فنونی چون spss و Excel (آزمونهای لتک نمونه‌ای، رگرسیون چندمتغیره، همبستگی اسپیرمن) انجام گرفته است.

**معرفی منطقه:**

دهستان ابرغان یکی از ۹ دهستان شهرستان سراب که از سمت شمال و شمال شرق به دهستانهای اردلان، آلان براغوش و رازلیق، از سمت شرق به دهستان شریبان، از سمت غرب به دهستان اسفروشان و حومه و از سمت جنوب به رشته کوه بزقوش (قاسم داغی) و شهرستان میانه منتهی می‌شود. این دهستان با مساحت تقریبی ۳۹۶.۴ کیلومتر مربع حدود ۱۱.۴ درصد از مساحت شهرستان را شامل می‌شود. طبق آخرین اطلاعات مرکز آمار ایران محدوده‌ی مورد مطالعه دارای ۲۵ نقطه روستایی بوده است. براساس سرشماری سال ۱۳۹۰ کل جمعیت این دهستان بالغ بر ۱۲۲۳۷ نفر، در قالب ۳۲۸۴ خانوار بوده است و از این تعداد ۶۱۹۳ نفر مرد و ۶۰۴۶ نفر زن بوده است که به تفکیک روستاها در جدول شماره (۱) آمده است. (مرکز آمار ایران، سرشماری عمومی نفوس و مسکن سال ۱۳۹۰)



نقشه شماره (۱) موقعیت دهستان ابرغان در استان و شهرستان



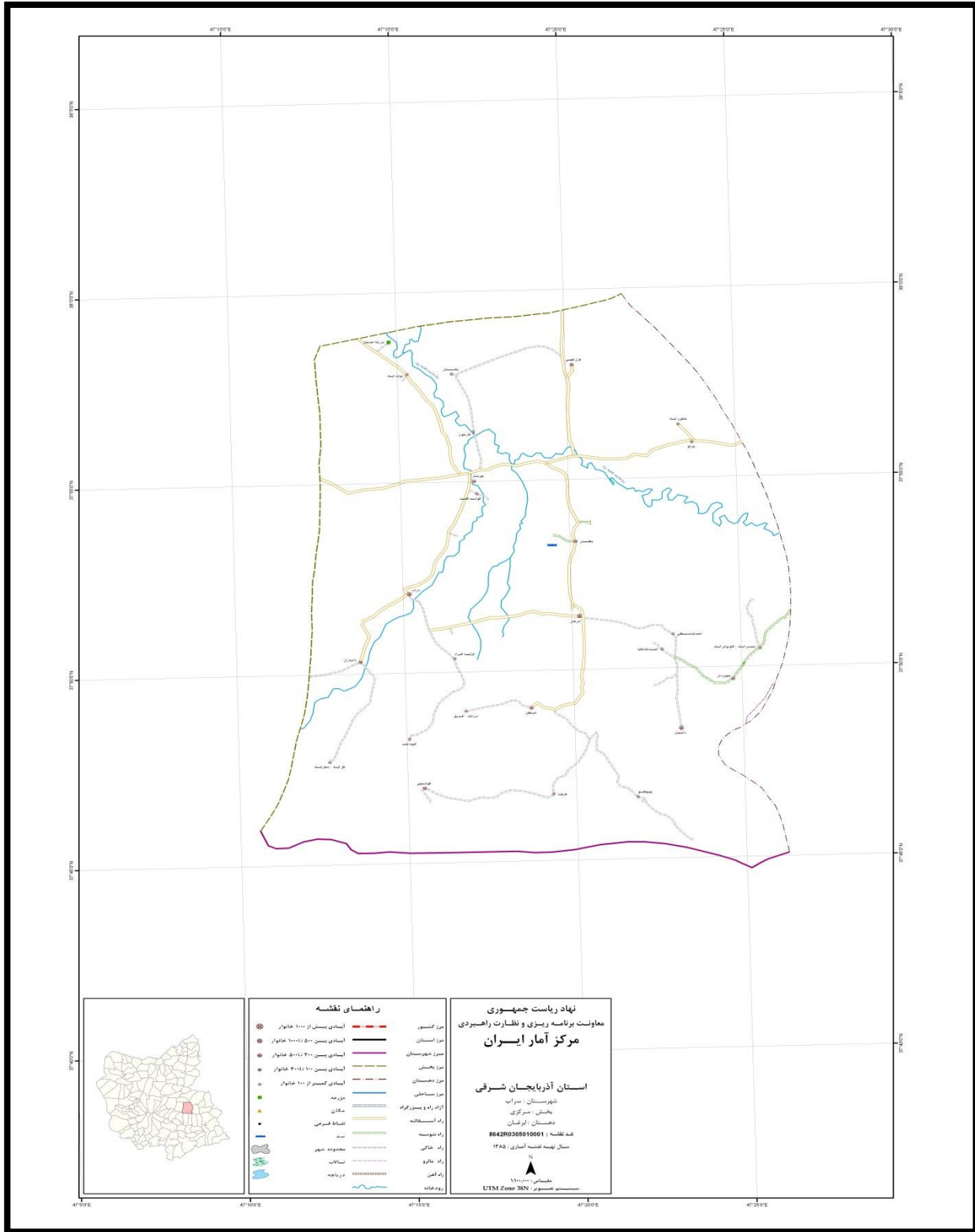
به تفکیک

جدول شماره ی (۱) تعداد جمعیت و خانوار دهستان ابرغان به تفکیک روستا در سال ۱۳۹۰

ردیف	نام آبادی	تعداد جمعیت	تعداد خانوار	تعداد روستاهای دارای طرح هادی و بهسازی	تعداد خانوارهای استفاده کننده از وام مسکن روستایی
۱	چرلو	۲۸۹	۷۱	-	۶
۲	جیجکلو	۳۲۴	۷۸	-	۵
۳	جهیزدان	۵۱۷	۱۵۴	اجرا شده	۳۲
۴	محسن آباد (گاودوش آباد)	۱۹۱	۵۹	-	۲
۵	دامنجان	۱۷۲۰	۴۲۱	اجرا شده	۴۵
۶	ابرغان	۱۰۰۶	۳۲۱	اجرا شده	۶۸
۷	احمدآباد سفلی	۳۶۳	۹۷	-	۶
۸	احمدآباد علیا	۱۷	۶	-	-
۹	آناقیز	۴۹۰	۱۲۷	-	۵
۱۰	بافتان	۵۵۱	۱۴۳	-	۷
۱۱	آغچه کند	۱۶۱	۳۰	-	۲
۱۲	داراب	۱۰۶۹	۳۱۷	اجرا شده	۲۵
۱۳	دامباران	۹۸۵	۲۵۹	اجرا شده	۳۲
۱۴	قارقا	۳۷۰	۸۸	-	۱۴
۱۵	مردآباد (قریق)	۳۹	۹	-	۱
۱۶	قرلجه اکراد	۸۶	۲۶	-	۱۰
۱۷	قوشچی	۸۵۱	۲۱۷	-	۲۷
۱۸	گل آباد (منکرآباد)	۳۵۹	۷۹	-	-
۱۹	بهرمان	۷۶۸	۲۰۰	اجرا شده	۴۵
۲۰	دولت آباد	۳۱۶	۹۳	-	۴
۲۱	قوشه گنبد	۴۷۹	۱۱۸	-	۶
۲۲	بالستان	۱۰۲	۳۴	-	-
۲۳	خاتون آباد	۲۳۲	۶۲	-	۳
۲۴	قارخون	۱۹۲	۵۳	-	۲

۷	-	۲۲۲	۷۷۰	قرلگچی	۲۵
۳۵۴	۶	۳۲۸۴	۱۲۲۳۷	۲۵	جمع

ماخذ: بنیادمسکن انقلاب اسلامی شهرستان سراب سال ۱۳۹۰، سرشماری عمومی نفوس و مسکن سال ۱۳۹۰



نقشه شماره (۲) محدوده‌ی دهستان ابرغان و روستاهای واقع در آن مأخذ: مرکز آمار ایران

در سطح دهستان ابرغان حدود ۶۶ درصد روستاییان در بخش کشاورزی، حدود ۲۳ درصد در بخش صنعت و ساختمان و حدود ۱۱ درصد در بخش خدمات مشغولند. در بخش کشاورزی عمدتاً به فعالیتهای زراعت، پرورش دام و طیور پرداخته می‌گردد که باتوجه به موقعیت طبیعی هر روستا و جنس خاک به صورت دیمی و آبی به فعالیتهای کشاورزی پرداخته می‌شود. در میان محصولات زراعی با توجه به دیمی بودن اغلب مزارع زراعی، گندم پاییزه و در زمینهای مزروعی آبی اغلب محصولات زراعی یونجه، اسپرس، سیبزمینی و در مواردی هویج مشاهده می‌شود. پرورش دام و طیور بیشتر سنتی و محدود به مصارف خانوار می‌شود جز تعدادی در سطح دهستان که به صورت پیشرفته به فعالیت می‌پردازند که از آن میان می‌توان به ۲ مورد مرغداری تخم‌گذار، ۱ مورد مرغداری گوشتی و تعداد ۴ مورد گاوداری گوشتی اشاره کرد.

### متغیرهای مستقل و وابسته

متغیرهای مستقل و وابسته تحقیق عبارتند از:

اعتبارات بهسازی با رویکردی به بهسازی مسکن نواحی روستایی متغیرهای وابسته تحقیق، و آموزش، حمایت دولتی، سرمایه‌گذاری، بهبود وضعیت اشتغال و درآمد نواحی روستایی، توانمندی جمعیت، ایجاد فعالیتهای جنبی، افزایش سطح تحصیلات و فرهنگ عمومی و سطح رضایت گیرندگان اعتبارات در نواحی روستایی و ماندگاری و تثبیت جمعیت روستایی متغیرهای مستقل تحقیق می‌باشند.

**یافته‌های تحقیق:** به منظور کمی کردن مدل تجربی استفاده شده در روستاهای دهستان ابرغان از سوالات مربوط به هر فرضیه با توجه به نتایج طیف ۵ گزینهای پرسشنامه‌ها (خیلی زیاد=۵، زیاد=۴، تاحدودی=۳، کم=۲، بسیار کم=۱) بوده است که با استفاده از درصد فراوانی و ضریب همبستگی اسپیرمن انجام می‌شود.

### آزمون فرضیه یک:

اعتبارات بهسازی نواحی روستایی باعث ایجاد اشتغال و افزایش درآمد و توانمندی جمعیت می‌گردد.

برای بررسی این فرضیه سوالات مربوط به بخش‌های سرمایه‌گذاری دولتی و خصوصی، وام کشاورزی، هدفمندی یارانه‌ها و آموزش بر اساس آزمون t تک نمونه‌ای مورد آزمون قرار گرفت و میانگین با توجه به جدول شماره ۲ عدد ۳/۶ در نظر گرفته شد.

جدول شماره ۲: میانگین فرضیه یک

فرضیه یک	تعداد	میانگین	انحراف معیار
	۱۸۵	۳/۶۳۷۸	۰/۰۸۲۵۴۶

مأخذ: محاسبات نگارندگان

جدول شماره ۳: نتایج آزمون t

استاندارد آزمون = ۳/۶						فرضیه یک
فاصله اطمینان تفاوت ۹۵٪		تفاوت میانگین	معناداری (۲ دامنه)	df	t	
پایین	بالا					
-۰/۱۵۰۹۶	۰/۱۷۶۳۸	۰/۰۱۱۸۹۲	۰/۴۴۶۴	۱۸۴	۰/۱۹۹۸	

مأخذ: محاسبات نگارندگان

براین اساس مقدار آماره t عدد ۰/۱۹۹۸، درجه آزادی (df) عدد ۱۸۴، معنی داری (sig) برابر ۰/۴۴۶۴، اختلاف میانگین نمونه (Mean Difference) ۰/۰۱۱۸۹۲ و فاصله اطمینان ۹۵ درصدی آن بین -۰/۱۵۰۹۶ و ۰/۱۷۶۳۸ می باشد. بر اساس این دو مقدار می توان فاصله اطمینان برای "میانگین جامعه" به این صورت نوشت:

$$۳/۱۷۶۳۸ \leq \mu \leq ۰/۱۵۰۹۶ - \mu \geq ۰/۱۷۶۳۸ \rightarrow ۳/۶ \geq ۳۷۸/۳ - \mu \geq ۳۷۸/۳$$

در آزمون فرضیه هرگاه سطح معنی داری بیشتر از ۵ درصد باشد  $H_0$  پذیرفته می شود و در صورت پایین بودن معنی داری از این مقدار  $H_0$  رد می شود. همانطور که در بالا اشاره شد سطح معنی داری در اینجا برابر ۰/۴۴۶۴ بوده و بزرگتر از ۵ درصد است در نتیجه  $H_1$  رد شده و فرضیه ما مبنی بر تأثیر اعتبارات بهسازی در ایجاد اشتغال و توانمندی جمعیت در سطح خطای ۵ درصد پذیرفته می شود.

همچنین می توان نتیجه بدست آمده را در هریک از ابعاد این فرضیه به صورت جزئی تر به شرح جدول زیر نشان داد:

جدول شماره ۴: نتایج آزمون t برای ابعاد مختلف فرضیه

فرضیه یک	استاندارد آزمون = ۳/۶
----------	-----------------------

فاصله اطمینان تفاوت ۹٪		تفاوت میانگین	معناداری (۲دامنه)	df	t	
پایین	بالا					
-۰/۱۲۶۰	۰/۲۰۱۷	۰/۰۳۷۸۴	۰/۶۴۹	۱۸۴	۰/۴۵۶	اعتبارات بهسازی
-۰/۴۸۶۵	-۰/۱۴۰۵	-۰/۳۱۳۵۱	۰/۰۰۰	۱۸۴	-۳/۵۷۵	وام
-۰/۱۶۰۹	۰/۱۶۰۹	۰/۰۰۰۰۰	۱/۰۰۰	۱۸۴	۰/۰۰۰	توانمندی
-۰/۱۱۱۹	۰/۱۹۸۴	۰/۰۴۳۲۴	۰/۵۸۳	۱۸۴	۰/۵۵۰	هدفمندی یارانه‌ها
۰/۱۳۰۵	۰/۴۵۳۳	۰/۲۹۱۸۹	۰/۰۰۰	۱۸۴	۳/۵۶۸	آموزش

مأخذ: محاسبات نگارندگان

بر اساس نتایج به دست آمده معلوم می‌گردد که جامعه آماری مورد بررسی از فعالیت‌های دولتی در زمینه حمایت از این بخش رضایت چندانی ندارند و البته نارضایتی آنها بیشتر در زمینه تسهیلات مالی و بوروکراسی اداری و بانکی می‌باشد که این هم به خاطر عدم تمایل بانک‌ها برای وام‌دهی به روستاییان، یا ناتوانی روستاییان در معرفی ضامن و تهیه وثیقه و همچنین عواملی از این دست، این طرحها در حد مناسب و مطلوبی اجرا نشده است و بیشتر به ویژگی بهداشتی و فیزیکی آن توجه شده است. با بررسی‌هایی که در این زمینه در طی برنامه چهارم نیز صورت گرفته اکثر دستگاه‌های اجرایی به محدودیت منابع اعتباری به عنوان مهمترین عامل اشاره کرده و اذعان می‌نمایند که اعتبارات ابلاغی و تخصیص یافته فاصله زیادی با اعتبار مورد نیاز دارند.

تنها زمینه‌ای که جامعه مورد بررسی از آن رضایت نسبی دارند، بحث آموزش است و معتقدند که دولت در این زمینه موفق‌تر عمل کرده به طوری که در محدوده مورد مطالعه با ایجاد هنرستانهای فنی و حرفه‌ای و طرح هجرت بسیج در بلا بردن فرهنگ کارآفرینی خوداشتغالی موثر بوده است ولی مشکل، عدم تمایل بخش خصوصی جهت سرمایه‌گذاری است که به این بحث در فصل پنجم (اقتصاد) قانون برنامه پنجم نیز رسیدگی شده و جای امید است که کار دستگاه‌های اجرایی در این زمینه مفید بوده باشد و برنامه‌های ایجاد اشتغال برای جوانان بیکار و کارآفرینی تاحدودی به اجرا درآید.

همچنین روستاییان به کم‌کاری دهیاری‌ها نیز اشاره نموده‌اند در حالی که مطابق برنامه توسعه چهارم دهیارها بایستی به عنوان بازوی مدیریتی و اجرایی در روستاها و کمک به انتقال وظایف دستگاه‌های اجرایی مرتبط با توسعه روستا تقویت گردد ولی مشاهده می‌شود که با وجود اتمام برنامه هنوز در این زمینه توفیق چندانی حاصل نشده است.

آزمون فرضیه دو:

بین اعتبارات بهسازی و ایجاد فعالیتهای جنبی و ماندگاری و تثبیت جمعیت در نواحی روستایی رابطه‌ی معناداری وجود دارد.

ضریب همبستگی اسپیرمن برای مقیاسهای ترتیبی بهترین آزمون برای بدست آوردن رابطه یا تفاوت می‌باشد لذا برای این فرضیه بین گویه‌های مربوط به بخش فعالیتهای کشاورزی و سرمایه‌گذاری در این بخش، بالارفتن میزان تحصیلات، امکانات زیرساختی و زیربنایی و مسیرهای ارتباطی که در قسمت توصیفی پرسشنامه تنظیم شده بود آزمون همبستگی اسپیرمن گرفته می‌شود و نتایج آن به شرح جدول ۵ می‌باشد.

جدول شماره ۵: نتایج آزمون اسپیرمن فرضیه دو

رابطه معناداری	ضریب همبستگی	تعداد	فرضیه دوم
۰/۰۱	۰/۲۰۳	۱۸۵	

مأخذ: محاسبات نگارندگان

آزمون اسپیرمن ضریب همبستگی بین اعتبارات بهسازی و ایجاد فعالیتهای جنبی و ماندگاری جمعیت را ۰/۲۰۳ بدست آورد که نشانگر ارتباط مثبت بین این دو عامل می‌باشد.

سطح معنی‌داری نیز ۰/۰۱ و با درجه‌ای از اطمینان ۹۵ درصد است. در نتیجه  $H_1$  این فرضیه مبنی بر ارتباط بین اعتبارات بهسازی و فعالیتهای جنبی و همچنین ماندگاری جمعیت به اثبات می‌رسد، به عبارت دیگر هر چه اعتبارات بهسازی با نظارت درست و با توجه به تمامی ابعاد (اقتصادی، اجتماعی، فرهنگی و کالبدی-فیزیکی) نگریسته و اجرا شود در نتیجه باعث رونق بیشتر درآمد و کسب و کار و همچنین تثبیت جمعیت خواهد شد.

هر چند اجرای طرح راه‌های روستایی و بهبود مسیرهای ارتباطی بین روستاها و شهر تا حد قابل ملاحظه‌ای مشکل را رفع نموده است و البته مهمترین جنبه‌ای که این اقدامات می‌تواند داشته باشد تمایل به ماندگاری در روستاست چرا که دسترسی مطلوب در برخی موارد لزوم مهاجرت به شهر را کم می‌کند که خود زمینه‌ساز ایجاد بستر فعالیت‌های کشاورزی و غیرکشاورزی در روستا بوده که توسعه‌ی پایدار نتیجه نهایی آن است.

به منظور مقایسه میزان تأثیر هر یک از عوامل (سرمایه‌گذاری، وام، هدفمندی یارانه‌ها، فعالیت بخش خصوصی، آموزش، تحصیلات و ارتباطات و...) بر روی اعتبارات بهسازی که در قسمت پرسشنامه آمده از آزمون فریدمن استفاده شده است. این آزمون بیان می‌کند که در مجموع، آیا از نظر پاسخ دهندگان همه عوامل درجه اهمیت یکسانی دارند؟ در این تحقیق مقدار آماره آزمون فریدمن ۵۸۳/۲۴۴ با سطح معناداری کوچکتر از حد لازم (۰/۰۵) می‌باشد. بنابراین نتیجه گرفته می‌شود که جامعه مورد بررسی این عوامل را با درجات متفاوت در اعتبارات بهسازی مؤثر می‌دانند.

جدول شماره ۶: نتایج آزمون فریدمن



Asymp-sig	Df	Chi-square	N
۰/۰۰۰	۴	۵۸۳/۲۴۴	۱۸۵

مأخذ: محاسبات نگارندگان

جهت سنجش میزان تأثیر ابعاد مختلف در پرداختن به فعالیت‌های کشاورزی از رگرسیون چندمتغیره استفاده شده است. نتایج حاصل نشان می‌دهد که از نظر جامعه مورد مطالعه محورهای ارتباطی بیشترین تأثیر را در پرداختن به فعالیت‌های غیرکشاورزی دارد و دسترسی نامناسب به ترابری و جاده و مراکز شهری را عامل تعیین کننده وضعیت صنایع روستایی می‌دانند (جدول ۷)

جدول شماره ۷: نتایج رگرسیون چند متغیره

ابعاد وارد شده به مدل	ضرایب رگرسیونی (B)	ضرایب رگرسیونی استاندارد ( $\beta$ )	خطای استاندارد	مقدار T	سطح معنی داری
ضریب ثابت	۵/۵۶۲		۰/۶۶۸	۸/۳۲۹	۰/۰۰۰
سرمایه گذاری	۰/۱۵۸	۰/۱۶۷	۰/۰۶۳	۲/۵۰۱	۰/۰۱۳
تحصیلات	۰/۰۳۵	۰/۰۳۲	۰/۰۷۳	۰/۴۷۹	۰/۶۳۲
هدفمندی یارانه ها	۰/۰۳۴	۰/۰۳۲	۰/۰۷۰	۰/۴۸۰	۰/۶۳۲
وام	-۰/۰۰۴	-۰/۰۰۴	۰/۰۶۴	-۰/۰۵۷	۰/۹۵۴
ماندگاری جمعیت	-۰/۰۳۳	-۰/۰۳۴	۰/۰۶۵	-۰/۵۱۲	۰/۶۰۹
ایجادفعالتهای جنبی	-۰/۲۲۲	-۰/۲۴۰	۰/۰۶۴	-۳/۴۴۸	۰/۰۰۱
آموزش	-۰/۳۶۱	-۰/۳۵۵	۰/۰۶۷	-۵/۳۶۷	۰/۰۰۰

مأخذ: محاسبات نگارندگان

در ستون B مقدار ثابت ارائه شده که از روی آن معادله رگرسیون بدین صورت نوشته می شود:

$$y = \square 5/562 + 0/0-158/0-222/361$$

ستون‌های بعد ستون بتا ( $\beta$ ) است که بتا نشان دهنده رابطه بین متغیر وابسته و متغیر مستقل است و اینکه هر چه قدر مطلق آن بزرگتر باشد رابطه قوی‌تر بین این دو متغیر را نشان می‌دهد. از این رو سرمایه‌گذاری ( $\beta=0/167$ )، تحصیلات ( $\beta=0/035$ ) و هدفمندی یارانه‌ها ( $\beta=0/034$ ) به ترتیب بیشترین اثر خالص را دارند.

ستون‌های بعد هم شامل خطای استاندارد، آماره  $t$  و سطح معنی‌داری (sig) است که این سطح معنی‌داری جهت آزمون فرض تساوی هر یک از ضرایب ستون  $B$  با عدد صفر ارائه شده است. از آن جایی که در این محاسبه سطح معنی‌داری در مواردی کوچکتر از ۵ درصد است، بنابراین فرض تساوی ضرایب رگرسیون و مقدار ثابت با مقدار صفر رد می‌شود و نیازی به خارج کردن آنها از معادله رگرسیون نمی‌باشد. به عبارت دیگر این ۳ متغیر مستقل و مقدار ثابت بر متغیر وابسته (اعتبارات بهسازی) تأثیر گذارند.

### نتیجه‌گیری:

بر اساس یافته‌های تحقیق اعتبارات بهسازی اجرا شده در سطح دهستان موجب رضایت خاطر بوده که جز در برخی موارد گیرندگان تسهیلات از سوبسیددهی دولت و بوروکراسی اخذ وام گله‌مند می‌باشند. هرچند رویکرد وام‌های زود بازده به تازگی نویدی می‌دهد اما مبلغ ناچیز وام و بوروکراسی اداری و عدم نظارت بر مراحل هزینه، مشکلات این رویکرد خواهد بود. البته گروه مورد بررسی سرمایه‌گذاری توسط بخش خصوصی را نیز بسیار کارآمد عنوان نموده‌اند و حتی حمایت دولتی نیز از این مورد مناسب بوده است.

از آنجایی که سواد به عنوان مهمترین عامل در هر موضوعی عنوان می‌شود و میزان علاقه‌مندی به اشتغال با تحصیلات رابطه دارد بنابراین لازم است برای تنوع اقتصاد روستایی و ایجاد فرصت‌های شغلی جدید سطح سواد منطقه نیز تقویت شود و در این زمینه دوره‌های سوادآموزی و دوره‌های آموزشی مربوط به شغل می‌تواند راهگشا باشد. در این زمینه رسانه‌های گروهی و سازمان‌های دولتی مؤثرترین راه خواهند بود.

مشکل عمده دیگر وضعیت نامناسب اجرای طرح‌های بهسازی است که جز به ابعاد کالبدی و فیزیکی و بهداشتی توجه نمی‌شود و باید به دیگر جنبه‌های طرح نیز توجه کافی معطوف گردد برای توسعه پایدار روستایی نیاز توجه به تمامی ابعاد طرح است که باید مورد توجه قرارگیرد. وضعیت مناسب محورهای ارتباطی و همچنین فاصله‌ی آبادی از شهر می‌تواند به عنوان یک مزیت به حساب آید ولی در بعضی موارد مشاهده شده است که واحدهای شغلی کشاورزی و غیرزراعی در روستاهای نزدیک به شهر تجمع دارند. که این دلیلی بر عدم توزیع مناسب امکانات در منطقه می‌باشد. لذا برنامه فضایی و آمایشی و کاستن از نابرابری‌های مکانی - فضایی و ارائه‌ی خدمات بطور عادلانه همراه با بهسازی راه‌های ارتباطی می‌تواند در عدم مهاجرت روستاییان نقش مهمی ایفا کند در این خصوص برای برنامه‌ریزی روستایی منطقه مطالعات علمی از ضروریات می‌باشد.

براساس آزمون فریدمن، ۷ عامل اشاره شده تفاوت معنی‌داری از نظر تأثیرگذاری بر اعتبارات بهسازی دارند و طبقه‌بندی آنها در ابعاد مختلف و تحلیل رگرسیون چند متغیره نشان داد که سرمایه‌گذاری، تحصیلات و هدفمندی یارانه‌ها بیشترین تأثیر را دارند.

### پیشنهادات

با توجه به نتایج آزمون فرضیات و مطالعات میدانی انجام گرفته مبتنی بر حجم نمونه و با تسری آن به کل جامعه‌ی آماری این تحقیق، پیشنهادات زیر ارائه می‌شود:

(۱) از آنجایی که اشتغال غالب مردم روستاهای دهستان ابرغان کشاورزی و دامداری است با کاهش استفاده نیروی انسانی در مزارع و آزاد شدن نیروی فعال این بخش و نیز وسیع بودن زمین‌های بخش، ایجاد مشاغلی که مواد اولیه‌ی آنها از کشاورزی و دامداری تأمین می‌شود مانند کارخانجات وابسته به مواد اولیه‌ی کشاورزی و لبنیات پاستوریزه و ... ضروری می‌نماید.

(۲) ایجاد نهادهای مالی با مشارکت اهالی روستا و بهره‌گیری از همکاری پست بانکها.

(۳) تحول جامعه‌ی روستایی به کمک آموزش و اشتغال در کنار اجرای طرح.

(۴) اعطای وام‌های زود بازده و افزایش مقدار آن با بوروکراسی کمتر و اعتبارات بیشتر.

(۵) حمایت از بخش خصوصی با اعمال معافیت‌های مالیاتی و مشوق‌های مالی.

(۶) برنامه‌ریزی اصولی جهت ایجاد مشاغل فصلی برای ایام بیکاری کشاورزان که فعالیت‌های کشاورزی صورت نمی‌گیرد.

(۷) تقویت و ارتقاء سواد و تحصیلات در منطقه (هرچه تحصیلات بالا باشد انتخاب شغل با آگاهی بیشتری صورت می‌گیرد و علاقه‌مندی به شغل را افزایش می‌دهد).

(۸) برنامه‌ریزی مناسب برای ایجاد شرکتهای تعاونی مانند تعاونی فرش دستباف.

### منابع و مأخذ:

- ۱- آسایش، حسین (۱۳۸۶) برنامه‌ریزی روستایی در ایران، انتشارات دانشگاه پیام نور، چاپ اول ۱۳۷۵
- ۲- ازکیا، مصطفی و غلامرضا غفاری (۱۳۸۳) توسعه روستایی با تاکید بر جامعه شناسی روستایی ایران، انتشارات نی، تهران
- ۳- بانک اطلاعات روستاهای کشور (وبسایت روستانیوز)
- ۴- بنیاد مسکن انقلاب اسلامی شهرستان سراب، گزارش نظام فنی روستایی ۱۳۸۹

- ۵- بنیاد مسکن انقلاب اسلامی ایران، گزارش عملکرد ۱۳۸۶ (وبسایت بنیاد مسکن انقلاب اسلامی)
- ۶- بنی فاطمه، حسین (۱۳۷۶) بیکاری و مهاجرت مجله رشد و آموزش جغرافیا، شماره ۱۳، بهار ۱۳۷۶
- ۷- پاپلی یزدی، محمد حسین و محمد ابراهیمی (۱۳۸۶) نظریه‌های توسعه روستایی، انتشارات سمت، چاپ سوم ۱۳۸۶
- ۸- ترکمانی، جواد و ابراهیم جلالی مقدم (۱۳۸۴) اثرات کمکهای دولتی در کاهش فقر توسعه روستایی ایران، مجله تحقیقات اقتصادی ایران، جلد ۷ شماره ۲۵
- ۹- تودارو، مایکل، ترجمه دکتر غلامعلی فرجادی (۱۳۷۸) توسعه اقتصادی در جهان سوم، انتشارات موسسه عالی پژوهش و برنامه‌ریزی و توسعه
- ۱۰- چابکرو، غلامرضا و داریوش مختاری و عباس عبدشاهی (۱۳۸۴) بررسی آثار اعتبارات خرد بر ارزش افزوده بخش کشاورزی در ایران، همایش اعتبارات خرد روستایی و فقرزدایی بانک کشاورزی، مرکز تحقیقات اقتصادی.
- ۱۱- حسن‌زاده، علی، علاءالدین اروجی و صالح قویدل (۱۳۸۵) بررسی آثار اعتبارات خرد در کاهش فقر و نابرابریهای درآمدی، مجله اقتصادی اسلامی، سال ششم
- ۱۲- خداپناه، کیومرث، ۱۳۸۸، ارزیابی و طبقه‌بندی مناطق روستایی بخش مرکزی شهرستان اردبیل براساس میزان برخورداری از شاخصهای توسعه، مجله علمی-پژوهشی فضای جغرافیایی، سال نهم، شماره ۲۶، تابستان ۱۳۸۸
- ۱۳- دلاور، علی (۱۳۷۳)، روش‌های تحقیق در روان‌شناسی و علوم تربیتی، انتشارات دانشگاه پیام نور، تهران، چاپ اول، مرداد ۱۳۶۸.
- ۱۴- رضوانی، محمدرضا (۱۳۸۳) مقدمه‌ای بر برنامه‌ریزی توسعه روستایی در ایران، انتشارات قومس، چاپ اول ۱۳۸۳
- ۱۵- سازمان شهرداریها و دهیاریها (۱۳۸۸) دایره‌المعارف سازمان شهرداریها و دهیاریها
- ۱۶- سالنامه آماری استان آذربایجان شرقی (۱۳۹۰) معاونت برنامه‌ریزی استانداری
- ۱۷- سجادی، فرهاد (۱۳۸۴) نقش بانک کشاورزی در کارآفرینی و کاهش هزینه‌ها با استفاده از متد اعتبارات خرد، انتشارات مرکز تحقیقات اقتصادی بانک کشاورزی
- ۱۸- شفاعت، محمدرضا (۱۳۸۵) سیاستهای تامین مسکن نیازمندان در ایران و توانمندسازی فقرا با استفاده از متدهای علمی، انتشارات دانشگاه تهران
- ۱۹- طالب، مهدی (۱۳۷۲) اعتبارات روستایی در ایران از دیدگاه جامعه‌شناسی، انتشارات وزارت جهادسازندگی
- ۲۰- طالقانی، محمود، روش تحقیق نظری در علوم اجتماعی، انتشارات دانشگاه پیام نور، تهران، چاپ اول، پاییز سال ۱۳۷۰

- ۲۱- طاهرخانی، مهدی، تحلیلی بر عوامل موثر در مهاجرت‌های روستایی و شهری، فصلنامه توسعه و روستا شماره ۳ و ۴، انتشارات مرکز تحقیقات و بررسی مسایل روستایی جهاد، پاییز و زمستان سال ۱۳۷۹
- ۲۲- عاشری، امامعلی (۱۳۸۳)، بررسی تأثیر فعالیتهای عمرانی جهادسازندگی بر تثبیت جمعیت روستایی در مقطع زمانی ۱۳۵۵-۷۵ (مورد روستاهای بالای یکصد خانوار ارومیه)؛ فصلنامه تحقیقات جغرافیایی، شماره ۷۲، شماره مقاله ۶۰۴
- ۲۳- عمادی، محمدحسن (۱۳۸۴)، نقش اعتبارات خرد در بهبود فرآیند توسعه روستایی، انتشارات مرکز تحقیقات اقتصادی بانک کشاورزی
- ۲۴- لهسایی زاده، عبدالعلی (۱۳۶۸) نظریات مهاجرت، انتشارات نوید، چاپ اول
- ۲۵- مطیعی لنگرودی، سیدحسن (۱۳۷۷)، جغرافیای اقتصادی ایران، انتشارات جهاد دانشگاهی مشهد، چاپ سوم
- ۲۶- مطیعی لنگرودی، سیدحسن (۱۳۸۶)، جغرافیای اقتصادی ایران (کشاورزی)، انتشارات جهاد دانشگاهی مشهد، چاپ سوم
- ۲۷- مهدی نادری، کریم (۱۳۸۱) اعتبارات، سرمایه و توسعه صنایع روستایی، ماهنامه علمی، اجتماعی و اقتصادی جهاد شماره ۲۴۸-۲۴۹-۲۸۰- مرکز آمار ایران، نتایج تفصیلی سرشماری عمومی نفوس و مسکن سال ۱۳۹۰
- ۲۹- نوری نایینی، محمدسعید (۱۳۸۴) هدفهای طلایی، اعتبارات خرد و توسعه روستایی در ایران، انتشارات مرکز تحقیقات اقتصادی بانک کشاورزی

30-Haghshenas, Javad & Mashhadi Moosapoor. Mansour 1996. Rural the poor Housing. Convention Articles of Considering Poverty and Destroying it. Volume 1. Publisher: Fund & Program Organization.

31-Yaran, Jakob & Piprek, Grade & Benjamin. Medonald. 2002. Rural Finance. subjects. Design and superior Experiences. Translated by: Hosseini, Reza. Publisher: Karbord Agricultural Sciences. Tehran-Iran.

32-Peer, Smets, 2006, Small is beautiful, But big is often the practice: Housing microfinance in discussion, Free University, Amsterdam, The Netherlands. Habitat International 30.

33-www.amar.org.ir

34-www.ostan.ash.gov.ir

35-www.roostanews.ir

36-www.ea-bonyadmaskan.ir